

Prowadzący instalację:

P4 Sp. z o. o.
ul. Wynalazek 1
02-677 Warszawa

Katowice, 2024-08-02

Adres do korespondencji:

P4 Sp. z o. o.
ul. Zabrska 17
40-083 Katowice

Prezydent Miasta Tarnobrzeg**Przedłożenie informacji o zmianie danych w instalacji**

o której mowa w zgłoszeniu TRB3315C z dnia 2024-01-18

dotyczy: informacji o zmianie w zakresie danych w zgłoszeniu instalacji TRB3315C.**Adres zakładu, na którego terenie prowadzona jest eksploatacja instalacji:**

39-400 Tarnobrzeg, dz. nr 406/55, gm. Tarnobrzeg, pow. Tarnobrzeg

Podstawa prawna: ustawa z dnia 27 kwietnia 2001 r. Prawo ochrony środowiska, art. 152, ust 6, pkt 1, lit. c)

Niniejsza informacja zawiera wyłącznie dane, które uległy zmianie.

1) Oznaczenie prowadzącego instalację, jego adres zamieszkania lub siedziby.

Brak zmian.

2) Rodzaj i zakres prowadzonej działalności, w tym wielkość produkcji lub wielkość świadczonych usług.

Usługi telekomunikacyjne, transmisja danych: 1TB/doba.

3) Czas funkcjonowania instalacji (dni tygodnia i godziny).

Brak zmian.

4) Wielkość i rodzaj emisji.

Dane przed zmianą:

L.p.	Nazwa anteny	Wysokość [m n.p.t.]	Rodzaj emisji	Równoważna moc promieniowana izotropowo	Azymut	Kąt pochylenia	Częstotliwość
1	11_GHLNT	47	PEM	202 W	20°	0-10°	900 MHz
2	11_GHLNT	47	PEM	502 W	20°	0-10°	1800 MHz

3	11_GHLNT	47	PEM	538 W	20°	0-10°	2100 MHz
4	12_HV	47	PEM	378 W	20°	0-10°	800 MHz
5	12_HV	47	PEM	1250 W	20°	0-10°	2600 MHz
6	21_GHLNT	53	PEM	202 W	130°	0-10°	900 MHz
7	21_GHLNT	53	PEM	502 W	130°	0-10°	1800 MHz
8	21_GHLNT	53	PEM	538 W	130°	0-10°	2100 MHz
9	22_HV	53	PEM	378 W	130°	0-10°	800 MHz
10	22_HV	53	PEM	1250 W	130°	0-10°	2600 MHz
11	31_GHLNT	53	PEM	202 W	230°	0-10°	900 MHz
12	31_GHLNT	53	PEM	502 W	230°	0-10°	1800 MHz
13	31_GHLNT	53	PEM	538 W	230°	0-10°	2100 MHz
14	32_HV	53	PEM	378 W	230°	0-10°	800 MHz
15	32_HV	53	PEM	1250 W	230°	0-10°	2600 MHz
16	RL1	50,6	PEM	8913 W	210°		80 GHz

Dane po zmianie:

L.p.	Nazwa anteny	Wysokość [m n.p.t.]	Rodzaj emisji	Równoważna moc promieniowana izotropowo	Azymut	Kąt pochylenia	Częstotliwość
1	11_GHLNT	47	PEM	1219 W	20°	0-10°	900 MHz
2	11_GHLNT	47	PEM	7962 W	20°	0-10°	1800 MHz
3	11_GHLNT	47	PEM	8512 W	20°	0-10°	2100 MHz
4	12_HV	47	PEM	2999 W	20°	0-10°	800 MHz
5	12_HV	47	PEM	9932 W	20°	0-10°	2600 MHz
6	21_GHLNT	53	PEM	1219 W	130°	0-10°	900 MHz
7	21_GHLNT	53	PEM	7962 W	130°	0-10°	1800 MHz
8	21_GHLNT	53	PEM	8512 W	130°	0-10°	2100 MHz
9	22_HV	53	PEM	2999 W	130°	0-10°	800 MHz
10	22_HV	53	PEM	9932 W	130°	0-10°	2600 MHz
11	31_GHLNT	53	PEM	1219 W	230°	0-10°	900 MHz
12	31_GHLNT	53	PEM	7962 W	230°	0-10°	1800 MHz
13	31_GHLNT	53	PEM	8512 W	230°	0-10°	2100 MHz
14	32_HV	53	PEM	2999 W	230°	0-10°	800 MHz
15	32_HV	53	PEM	9932 W	230°	0-10°	2600 MHz
16	RL1	50,6	PEM	7586 W	211°		80 GHz

5) Opis stosowanych metod ograniczania wielkości emisji.

Brak zmian.

6) Informacja, czy stopień ograniczania wielkości emisji jest zgodny z obowiązującymi przepisami.

Stopień ograniczenia wielkości emisji jest zgodny z obowiązującymi przepisami.

7) (uchylony)

-/-

8) Sprawozdanie z wykonanych pomiarów poziomów pól EM, o których mowa w art. 122a ust. 1 pkt 1.

Sprawozdanie nr PP-PS/24-07-31 z dnia 2024-07-24, Nr akredytacji PCA - AB 286.

Koordinator OŚ

kom. -

Podpis jest prawidłowy

Dokument podpisany przez

Data: 2024.08.05 12:03 CEST



ISTNIEJE OD 1989 R.

OŚRODEK BADAŃ i ANALIZ PP
Spółka z ograniczoną odpowiedzialnością.
LABORATORIUM POLA ELEKTROMAGNETYCZNEGO
ul. Profesora Michała Bobrzyńskiego 23A/U2, 30-348 KRAKÓW
tel.: +48 603 57 77 88, +48 603 18 77 88,
www.ppkrakow.pl, e-mail: artur@ppkrakow.pl, marek@ppkrakow.pl



AB 286

Od 1 kwietnia 2000 r. posiadamy certyfikat akredytacji nr AB 286 wydany przez Polskie Centrum Akredytacji.

W ramach zakresu akredytacji wykonujemy:

- pomiary pola elektromagnetycznego (pole elektryczne, pole magnetyczne, gęstość mocy) w środowisku i w środowisku pracy w zakresie częstotliwości od 0 Hz do 90 GHz,
- pomiary hałasu w środowisku pracy,
- pomiary hałasu w budynkach mieszkalnych, zamieszkania zbiorowego i użyteczności publicznej,
- pomiary drgań:
 - o ogólnym działaniu na organizm człowieka,
 - działających na organizm człowieka przez kończyny górne,
- pomiary promieniowania optycznego nielaserowego, w ramach pomiaru przeprowadzamy dodatkowo pełną analizę skuteczności osłon na stanowisku,
- pomiary promieniowania laserowego,
- testy specjalistyczne medycznej aparatury rentgenodiagnostycznej w zakresie:
 - radiografii ogólnej,
 - stomatologii,
 - mammografii,
 - fluoroskopii i angiografii,
 - tomografii komputerowej,
 - monitorów do prezentacji obrazów medycznych.

Ponadto poza zakresem akredytacji wykonujemy:

- testy odbiorcze medycznej aparatury rentgenodiagnostycznej,
- pomiary dozymetryczne osłon stałych,
- pomiary rozkładu mocy dawki wokół aparatów RTG,
- pomiary dawek referencyjnych w rentgenodiagnostyce,
- projekty pracowni RTG wraz z obliczaniem osłon stałych,
- szkolenia z zakresu wykonywania testów podstawowych,
- pomiary natężenia i równomierności oświetlenia na stanowisku pracy,
- opracowania dokumentacji Systemu Jakości w pracowniach RTG.

SPRAWOZDANIE

NR PP-PS/24-07-31

Z POMIARÓW PÓL ELEKTROMAGNETYCZNYCH
WYKONANYCH W ŚRODOWISKU
W OTOCZENIU INSTALACJI RADIOKOMUNIKACYJNEJ
TRB3315C

MIEJSCE ZAINSTALOWANIA ŹRÓDEŁ:

- województwo: **podkarpackie**,
- miejsowość: **Tarnobrzeg**,
- działka nr: **406/55**.

DANE DOTYCZĄCE ZLECENIODAWCY I WŁAŚCICIELA:

-DATA PRZYJĘCIA ZLECENIA DO POMIARÓW: 17.07.2024r.

-ZLECENIODAWCA: P4 Sp. z o. o., ul. Zabrska 17, Budynek A1 (piętro 13), 40-083 Katowice.

-WŁAŚCICIEL: P4 sp. z o.o., ul. Wynalazek 1, 02-677 Warszawa.

DATA POMIARÓW: 24.07.2024r., 10⁴⁰ ÷ 11⁵⁰.

PRZEGLĄD WYNIKÓW, WYDANIE i AUTORYZACJA SPRAWOZDANIA Z BADAŃ:

Dokument
podpisany
przez

2024.07.24
18:25:41 CEST



*Bez pisemnej zgody Prezesa Ośrodka sprawozdanie z pomiarów nie może być kopiowane inaczej jak tylko w całości.
Wyniki przedstawione w niniejszym sprawozdaniu z pomiarów odnoszą się wyłącznie do badanego obiektu i do warunków w dniu wykonania pomiarów.
Laboratorium odpowiada za wszystkie informacje przedstawione w niniejszym sprawozdaniu, poza informacjami dostarczonymi przez klienta.*

1. DANE POZYSKANE OD KLIENTA:**1.1. Dane techniczne dotyczące instalacji radiokomunikacyjnej.****Tabela 1.1. Parametry instalacji radiokomunikacyjnej.**

Charakterystyka promieniowania				kierunkowa					
Rzeczywisty czas pracy [h/dobę]				Całodobowa 24h					
Warunki pracy				Znamionowe					
Rodzaj wytwarzanego pola				stacjonarne					
Lp.	Typ nadajnika	Antena Producent / Typ	Azymut [°]	Wysokość środku elektr. anteny [m n.p.t.]	Pasma [Mhz]	Kąt nachylenia [°]	EIRP dla anteny [W]	LON	LAT
1	RBS6xxx/2xxx/4xxx	Huawei ATR4518R6	20	47	800	0 - 10	12931	21°43'07.60"E	50°36'47.00"N
	2600				0 - 10	21°43'07.60"E		50°36'47.00"N	
2	RBS6xxx/2xxx/4xxx	Huawei ATR4518R6	20	47	900	0 - 10	17693	21°43'07.60"E	50°36'47.00"N
	1800				0 - 10	21°43'07.60"E		50°36'47.00"N	
	2100				0 - 10	21°43'07.60"E		50°36'47.00"N	
3	RBS6xxx/2xxx/4xxx	Huawei ATR4518R6	130	53	800	0 - 10	12931	21°43'07.60"E	50°36'47.00"N
	2600				0 - 10	21°43'07.60"E		50°36'47.00"N	
4	RBS6xxx/2xxx/4xxx	Huawei ATR4518R6	130	53	900	0 - 10	17693	21°43'07.60"E	50°36'47.00"N
	1800				0 - 10	21°43'07.60"E		50°36'47.00"N	
	2100				0 - 10	21°43'07.60"E		50°36'47.00"N	
5	RBS6xxx/2xxx/4xxx	Huawei ATR4518R6	230	53	800	0 - 10	12931	21°43'07.60"E	50°36'47.00"N
	2600				0 - 10	21°43'07.60"E		50°36'47.00"N	
6	RBS6xxx/2xxx/4xxx	Huawei ATR4518R6	230	53	900	0 - 10	17693	21°43'07.60"E	50°36'47.00"N
	1800				0 - 10	21°43'07.60"E		50°36'47.00"N	
	2100				0 - 10	21°43'07.60"E		50°36'47.00"N	

Tilt ustalony na czas pomiaru, jest wartością średnią z zakresu tiltów podanych w tabeli z parametrami instalacji radiokomunikacyjnej.

Tabela 1.2. Parametry radiolinii:

Charakterystyka promieniowania				kierunkowa					
Rzeczywisty czas pracy [h/dobę]				24					
Rodzaj wytwarzanego pola				stacjonarne					
Linia radiowa				Antena					
Lp.	Typ nadajnika	Częstotliwość pracy [GHz]	Moc wyjściowa [dBm]	Typ/producent	Średnica anteny [m]	Azymut [°]	Wysokość zainstal. [m]	LON	LAT
1	OPTIK RTN/HUAWEI	80	18	0.6-80(VHLP2-80)	0,6	211	50,6	21°43'07.60"E	50°36'47.00"N

2. CHARAKTERYSTYKA BADANEGO OBIEKTU.

Anteny sektorowe i antenę paraboliczną zamontowano na wieży. Urządzenia nadawczo – odbiorcze zainstalowane są w zewnętrznej szafie typu outdoor i przy antenach w systemie rozproszonym. Instalacja radiokomunikacyjna znajduje się na terenie ogrodzonym. W otoczeniu źródeł pól-EM będących przedmiotem pomiarów znajdują się tereny przemysłowe i leśne.

W otoczeniu badanego obiektu nie stwierdzono obecności obcych źródeł pola-EM, które mogą wpływać na wynik wartości mierzonej (na podstawie obserwacji miejsca w którym wykonywano pomiary oraz danych pochodzących z: <https://wyszukiwarka.uke.gov.pl>).

W czasie wykonywania pomiarów wszystkie wymienione w tabeli nr 1.1 i 1.2 anteny pracowały.

Dane zawarte w tabelach nr 1.1 i 1.2 oraz dane o miejscu zainstalowania źródeł pochodzą z informacji uzyskanych od przedstawiciela Właściciela, za które laboratorium nie ponosi odpowiedzialności, mogące mieć wpływ na ważność wyników.

Wyniki pomiarów ważne są tylko dla takiej konfiguracji urządzeń nadawczych, ich liczby i ich parametrów, anten i ich parametrów oraz istniejących instalacji i elementów wyposażenia pomieszczeń, jakie były w czasie wykonywania pomiarów.

Pomiary wykonano również w miejscach, w których, na podstawie uprzednio przeprowadzonych obliczeń, stwierdzono występowanie w danych zakresach częstotliwości pól elektromagnetycznych poziomy zbliżone do poziomów dopuszczalnych, określonych w przepisach wydanych na podstawie art. 122 ustw. 1 ustawy z dnia 27 kwietnia 2011r.-Prawo Ochrony Środowiska.

Warunki środowiskowe panujące podczas pomiarów zostały przedstawione w tabeli nr 2.

Ogólny widok instalacji radiokomunikacyjnych przedstawiono w załączniku nr 1.

3. DANE DOTYCZĄCE BADAŃ.

3.1. Celem pomiarów pól elektromagnetycznych w otoczeniu instalacji radiokomunikacyjnej będącej przedmiotem pomiarów jest sprawdzenie dotrzymania dopuszczalnych poziomów pól elektromagnetycznych w środowisku.

3.2. Warunki środowiskowe:

Pomiary zostały wykonane przy wilgotności względnej powietrza i temperaturze otoczenia zgodnych ze specyfikacją techniczną miernika.

Tabela 2. Warunki środowiskowe.

data	godzina	pomiar	warunki zewnętrzne-zjawiska atmosferyczne					
24.07.2024r.	10:40	początkowy	temperatura: 25°C	wilgotność: 47%	opady: bez opadów			
	11:50	końcowy	temperatura: 25,5°C	wilgotność: 47%	opady: bez opadów			

3.3. Oszacowana niepewność pomiaru.

Laboratorium stwierdza iż dokonało oszacowania niepewności pomiaru, podczas szacowania niepewności wzięto pod uwagę istotne składowe niepewności, wykorzystując odpowiednie metody analizy.

Szacowanie niepewności całkowitej wyników badań ilościowych przeprowadzone zgodnie z normą PN-EN ISO/IEC 17025: 2018-02, normą PN-EN 62311 i dokumentem EA-04/16. Oszacowane wartości niepewności są niepewnościami rozszerzonymi przy poziomie ufności 95% i współczynniku rozszerzenia k=2. Podczas pomiarów wszystkie składowe budżety niepewności zostały zidentyfikowane i są zgodne z wymaganiami podstawowymi.

3.4. Identyfikacja widma pola: identyfikacji źródeł i parametrów technicznych dokonano na podstawie analizy dokumentacji dotyczącej zlecenia oraz obserwacji miejsca wykonywania badań.

3.5. Aparatura pomiarowa.

1.	miernik	
	nazwa	Uniwersalny, szerokopasmowy miernik natężenia pola elektromagnetycznego
	producent	Narda Safety Test Solutions GmbH
	typ	NBM-520
	numer fabryczny	C-0460
2.	sondy pomiarowe	
	typ	EF-6091
	numer fabryczny	01009
	zakres pomiaru pola elektromagnetycznego	0,50 [V/m] ÷ 300 [V/m]
	zakres częstotliwości zestawu pomiarowego	80 [MHz] ÷ 90 000 [MHz]
3.	świadectwo wzorcowania	
3.1.	laboratorium wzorcujące	Laboratorium Wzorców i Metrologii Pola Elektromagnetycznego (LWiMP) Politechnika Wroclawska, ul. Janiszewskiego 9, 50-372 Wrocław; Nr akredytacji AP 078
3.2.	numer świadectwa wzorcowania	LWiMP/W/184/23
3.3.	data wydania świadectwa wzorcowania	22 maja 2023 r.
3.4.	data ważności wzorcowania	22 maja 2026 r.
4.	bieżąca kontrola sprawności zestawu pomiarowego	zgodnie z aktualnie obowiązującą instrukcją sprawdzania zestawu pomiarowego.
6.	świadectwo pomiaru odporności elektromagnetycznej	
5.1.	laboratorium wykonujące pomiar	Laboratorium Wzorców i Metrologii Pola Elektromagnetycznego (LWiMP) Politechnika Wroclawska, ul. Janiszewskiego 9, 50-372 Wrocław; Nr akredytacji AP 078
5.2.	numer świadectwa	LWiMP/P/004/19
5.3.	data wydania świadectwa	28 stycznia 2019 r.

4. PODSTAWA PRAWNA.

4.1. Podstawa metodyki pomiarów: Załącznik do Rozporządzenia Ministra Klimatu z dnia 17 lutego 2020 r. w sprawie sposobów sprawdzania dotrzymania dopuszczalnych poziomów pól elektromagnetycznych w środowisku (Dz. U.2022 r., poz. 2630).

4.2. Dopuszczalne poziomy pól elektromagnetycznych w środowisku: Rozporządzenie Ministra Zdrowia z dnia 17 grudnia 2019 r. w sprawie dopuszczalnych poziomów pól elektromagnetycznych w środowisku (Dz. U. z 2019 r. poz. 2448).

5. WYNIKI POMIARÓW.

Tabela 4. Zestawienie wyników pomiarów w pionach (punktach) pomiarowych.

numer pionu (punktu) pomiarowego	opis miejsca pomiaru	Współrzędne geograficzne	wartość skuteczna natężenia pola elektrycznego po zaokrągleniu z uwzględnieniem niepewności pomiarowej [V/m]*	wartość wyznaczona natężenia skutecznego pola magnetycznego po zaokrągleniu [A/m]**	wysokość pionu (punktu) pomiarowego [m]	wartość wskaźnikowa WME	wartość wskaźnikowa WMH	uwagi ocena zgodności względem dokumentu wskazanego w punkcie 4.2 sprawozdania oparta na zasadzie w punkcie 6
1	2	3	4	5	6	7	8	9
Niepewności pomiarowa: 30,0%								
Do wyznaczenia wartości wskaźnikowej WME i WMH przyjęto jako wartości dopuszczalne pola elektrycznego i magnetycznego odpowiednio: 38,9 V/m i 0,105 A/m.								
Otoczenie badanego obiektu:								
Główne oraz pomocnicze kierunki pomiarowe:								
1	-	N 50°36'56,1" E 21°43'13,4"	< 0,7***	< 0,002	0,3 - 2,0	< 0,02	< 0,02	zgodny
2	-	N 50°36'52,8" E 21°43'11,3"	0,8	0,002	2,0	0,02	0,02	zgodny
3	-	N 50°36'56,1" E 21°43'13,4"	< 0,7***	< 0,002	0,3 - 2,0	< 0,02	< 0,02	zgodny
4	-	N 50°36'46,7" E 21°43'9,3"	< 0,7***	< 0,002	0,3 - 2,0	< 0,02	< 0,02	zgodny
5	-	N 50°36'44,2" E 21°43'14,8"	< 0,7***	< 0,002	0,3 - 2,0	< 0,02	< 0,02	zgodny
6	-	N 50°36'41,3" E 21°43'20,9"	< 0,7***	< 0,002	0,3 - 2,0	< 0,02	< 0,02	zgodny
7	-	N 50°36'42,7" E 21°43'4,1"	< 0,7***	< 0,002	0,3 - 2,0	< 0,02	< 0,02	zgodny
8	-	N 50°36'46,9" E 21°43'7,1"	0,7	0,002	2,0	0,02	0,02	zgodny

Tabela 4. Zestawienie wyników pomiarów w pionach (punktach) pomiarowych cd.

1	2	3	4	5	6	7	8	9
9	-	N 50°36'43,9" E 21°43'1,8"	< 0,7***	< 0,002	0,3 - 2,0	< 0,02	< 0,02	Zgodny
10	-	N 50°36'40,7" E 21°42'56,1"	< 0,7***	< 0,002	0,3 - 2,0	< 0,02	< 0,02	zgodny
-	470 m od instalacji radiokomunikacyjnej na azymucie 20°	-	< 0,7***	< 0,002	0,3 - 2,0	< 0,02	< 0,02	zgodny
-	530 m od instalacji radiokomunikacyjnej na azymucie 130°	-	< 0,7***	< 0,002	0,3 - 2,0	< 0,02	< 0,02	zgodny
-	530 m od instalacji radiokomunikacyjnej na azymucie 230°	-	< 0,7***	< 0,002	0,3 - 2,0	< 0,02	< 0,02	zgodny
11	-	N 50°36'46,5" E 21°43'4,2"	1,0	0,003	2,0	0,03	0,03	zgodny
12	-	N 50°36'46" E 21°42'59,5"	0,9	0,002	2,0	0,02	0,02	zgodny
13	-	N 50°36'50,7" E 21°43'5,3"	< 0,7***	< 0,002	0,3 - 2,0	< 0,02	< 0,02	zgodny
14	-	N 50°36'52,8" E 21°43'8,6"	< 0,7***	< 0,002	0,3 - 2,0	< 0,02	< 0,02	zgodny
15	-	N 50°36'50,4" E 21°43'14,4"	< 0,7***	< 0,002	0,3 - 2,0	< 0,02	< 0,02	zgodny
16	-	N 50°36'48,9" E 21°43'12,3"	0,8	0,002	2,0	0,02	0,02	zgodny
17	-	N 50°36'47,8" E 21°43'14,1"	0,7	0,002	2,0	0,02	0,02	zgodny
18	-	N 50°36'42,8" E 21°43'13,5"	< 0,7***	< 0,002	0,3 - 2,0	< 0,02	< 0,02	zgodny
19	-	N 50°36'45" E 21°43'7"	0,7	0,002	2,0	0,02	0,02	zgodny

*- wynik pomiaru powiększony o rozszerzoną niepewność pomiaru dla współczynnika rozszerzenia $k=2$.

** - wartości podane w kolumnie 6 tabeli 4 są wartościami wyznaczonymi na podstawie zmierzonej wartości pola elektrycznego podanego w kolumnie 3 tej tabeli zgodnie z wzorem $H=E/377$.

***- wynik wskazany przez miernik jest wartością poniżej dolnej granicy zakresu sondy, do obliczenia wyniku przyjęto wartość skorelowaną z rzeczywistym wynikiem pomiaru-dolną granicą akredytowanego zakresu sondy.

Pomiary pola-EM w środowisku w otoczeniu instalacji radiokomunikacyjnej będącej przedmiotem pomiarów przeprowadzono w miejscach podanych w tabeli nr 4. Pomiary wykonano w odległości nie mniejszej niż 0,3 m od urządzeń, obiektów i elementów metalowych. Rozkład pionów (punktów) pomiarowych przedstawiono w załączniku nr 2.

Wyboru głównych, pomocniczych oraz dodatkowych kierunków pomiarowych dokonano na podstawie analizy dokumentacji dostarczonej przez Zleceniodawcę, wizji lokalnej oraz doświadczenia osób wykonujących pomiary.

Pomiary wykonano do odległości, dla której, na podstawie uprzednio przeprowadzonych obliczeń, stwierdzono w miejscach dostępnych dla ludności występowanie pól elektromagnetycznych o najwyższym poziomie, które pochodzą z badanej instalacji.

W przypadku gdy wynik pomiaru uzyskany jako wartość wskazana przez miernik pola elektromagnetycznego jest wartością poniżej dolnej granicy zakresu pomiarowego miernika i poniżej dolnej granicy akredytowanego zakresu metody pomiarowej (zakresu pomiarowego metody w aktualnym zakresie akredytacji laboratorium) laboratorium przedstawia ten wynik w sprawozdaniu jako wynik spoza zakresu akredytacji, a do obliczenia wyniku skorygowanego przyjmuje wartość skorelowaną z rzeczywistym wynikiem pomiaru-dolną granicą akredytowanego zakresu pomiarowego metody.

6. STWIERDZENIE ZGODNOŚCI Z POZIOMAMI DOPUSZCZALNYMI ORAZ OMÓWIENIE WYNIKÓW POMIARÓW.

6.1. Na podstawie wykonanych pomiarów w miejscach w których uzyskano dostęp, w pionach (punktach) pomiarowych stwierdza się dotrzymanie dopuszczalnych poziomów pól elektromagnetycznych w środowisku zgodnie z punktem 4.2. sprawozdania (wartości wskaźnikowe WM_E oraz WM_H nie przekraczają wartości 1).

Miejsca do których nie uzyskano dostępu i/lub nie uzyskano zgody na pomiar, z przyczyn niezależnych od Laboratorium nie podlegają ocenie zgodności.

W przypadku uzyskania wyniku pomiaru metodą szerokopasmową dla zakresów częstotliwości od 10 MHz do 300 GHz, powiększonego o rozszerzoną niepewność pomiaru U dla współczynnika rozszerzenia $k = 2$ przekraczającego 70% najniższej dopuszczalnej wartości składowej elektrycznej lub magnetycznej pola dla objętych pomiarami zakresów częstotliwości dla miejsc dostępnych dla ludności, określonych w przepisach wydanych na podstawie art. 122 ust. 1 ustawy z dnia 27 kwietnia 2001 r. – Prawo ochrony środowiska, wymagane jest wykonanie pomiaru miernikiem selektywnym.

Poziomy pole elektromagnetycznych w środowisku wyznaczono dla instalacji emitujących pola elektromagnetyczne wskazanych przez Zleceniodawcę względem najniższej wartości dopuszczalnej z danego zakresu częstotliwości i w odniesieniu do najwyższych zmierzonych wartości pól-EM.

Zmierzone wartości natężenia pola-EM pochodzą z zakresu częstotliwościowego sondy pomiarowej.

Pomiary poziomów pól elektromagnetycznych w środowisku w otoczeniu badanego obiektu wykonano podczas pracy wszystkich instalacji emitujących pola elektromagnetyczne w danym zakresie częstotliwości.

Stwierdzenie zgodności wyników z wymaganiami: **tak; zgodnie z dokumentem określonym w punkcie 4.2. sprawozdania.**

Zasada podejmowania decyzji: **określona w treści rozporządzenia Ministra Klimatu z dnia 17.02.2020 r.**

Ryzyko związane z tą zasadą: Zasada podejmowania decyzji została określona w powyższym dokumencie w związku z czym rozpatrywanie poziomu ryzyka nie jest konieczne.

Instalacja radiokomunikacyjna spełnia wymagania normatywu powołanego w punkcie 4.2. sprawozdania.

6.2. Zgodnie z art. 122a, ust. 1, pkt. 2 i 3, Ustawy z dnia 27 kwietnia 2001 Prawo Ochrony Środowiska (Dz.U. 2024 poz. 54) ponowne pomiary kontrolne wykonuje się:

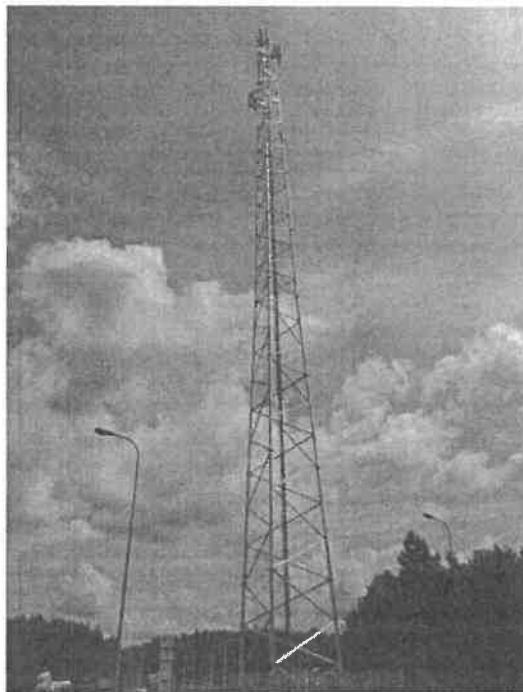
- każdorazowo w przypadku zmiany warunków pracy instalacji lub urządzenia, w tym zmiany spowodowanej zmianami warunków pracy instalacji lub urządzenia, o ile zmiany te mogą mieć wpływ na zmianę poziomów pól elektromagnetycznych, których źródłem jest instalacja lub urządzenia;
- każdorazowo w przypadku zmiany istniejącego stanu zagospodarowania i zabudowy nieruchomości skutkującej zmianami w występowaniu miejsc dostępnych dla ludności w otoczeniu instalacji lub urządzenia-na pisemny wniosek właściciela lub zarządcy nieruchomości, na której wystąpiła ta zmiana.

Otrzymują:

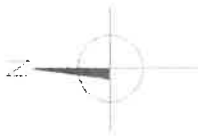
1 x Zleceniodawca (wersja elektroniczna)

1 x PP aa (wersja elektroniczna)

Koniec sprawozdania. Sprawozdanie zawiera dodatkowo załączniki nr 1 i 2.



Zof. nr 1: Widok ogólny instalacji radiokomunikacyjnej.



Azymuty anten P4

Nr. punktu pomiarowego	Azymut
A1	20
A2	130
A3	230
A4	20
A5	130
A6	230
M1	211

100m

Lokalizacja anten oraz ich azymuty, lokalizacja pionów (punktów) pomiarowych wokół instalacji radiokomunikacyjnej.
Zd. nr 2:
Mapa źródłowa: Geoportal, FORMAT A3

- punkt (pion)
○ pomiarowy.